

MODIFICATIONS JANVIER 1963
08/02 CARROSSERIE

LANCIA FLAVIA REPARATION

MODIFICATIONS

[illegible]

GROUPE 08 - CARROSSERIE**TABLE DES MATIERES****DEPOSES - REVISIONS - POSES**

Remplacement glace de pare-brise . . .	08/1
Remplacement glace de lunette arrière . . .	08/2
Dépose et pose lève-glace et glace de portes	08/2
Dépose et pose glace pivotante avant . . .	08/2
Dépose et pose glace fixe de porte arrière	08/5
Dépose et pose portes	08/5
Remplacement serrure de porte	08/5
Dépose et pose capot moteur	08/5
Dépose et pose couvercle de coffre arrière	08/5
Dépose et pose pare-chocs avant	08/5
Dépose et pose pare-chocs arrière	08/5
Dépose et pose calandre et volets radiateur	08/6
Dépose et remplacement garnitures de portes et emplacement de portes . . .	08/6
Remplacement caoutchouc d'étanchéité de coffre AR	08/6
Remplacement caoutchouc d'étanchéité de capot	08/6

Dépose banquettes et dossiers	08/6
Dépose et pose rembourrages planche de bord	08/6
Remplacement garnissage de pavillon . . .	08/9
Révision de l'ensemble pour climatisation voiture	08/9
Remplacement aile avant	08/9
Remplacement longeron et prolongement AV	08/10
Remplacement aile arrière	08/10
Remplacement ensemble face avant . . .	08/10
Remplacement bas de caisse	08/10
Remplacement pavillon	08/10
Révision de la caisse	08/11
Lavage voiture	08/11
Nettoyage intérieur voiture	08/11
Nettoyage et protection du dessous de la voiture	08/11
Entretien des pneus à bandes blanches . .	08/11
LISTE DES OUTILS	08/12
LISTE DES CROQUIS	08/12

DEPOSES - REVISIONS - POSES**REEMPLACEMENT GLACE DE PARE-BRISE**

- Enlever les rembourrages de la traverse supérieure, des montants droit et gauche de pare-brise, des diffuseurs d'air latéraux et le rembourrage de la partie supérieure de la planche de bord.
- Enlever les porte-balais.
- Décoller, à l'aide d'une spatule en bois, le caoutchouc d'étanchéité sur la caisse en prenant soin de ne pas couper le caoutchouc.
- Avec la paume de la main pousser la glace de pare-brise de l'intérieur vers l'extérieur; l'extraire d'abord de la partie supérieure, de manière à faire sortir le caoutchouc de son siège en même temps que le pare-brise et que l'enjoliveur extérieur.

- Placer la glace de pare-brise sur un chevalet approprié, déplacer les couvre-joints et dégager l'enjoliveur extérieur du caoutchouc.

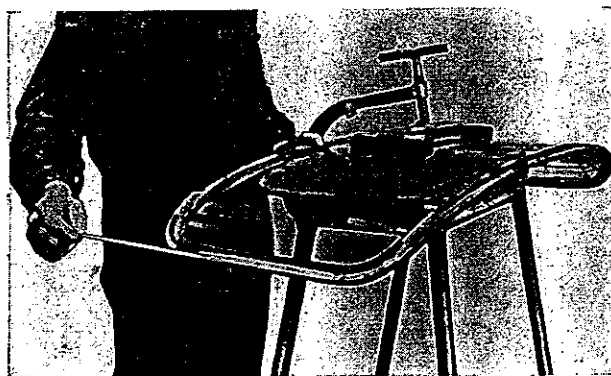


Fig. 08/1 - Montage de la ficelle dans le caoutchouc d'étanchéité.

- Dégager le caoutchouc d'étanchéité de la glace.
Pour la pose de la glace de pare-brise opérer comme suit:
- Fixer la glace au chevalet comme montré dans la figure 08/1.
- Nettoyer les bords de la glace avec de l'essence et y appliquer le caoutchouc d'étanchéité.
- Enduire de savon liquide ou de talc la gorge extérieure du caoutchouc d'étanchéité.
- Mettre en place l'enjoliveur extérieur sur le caoutchouc en lui faisant suivre le profil extérieur de la glace; après quoi appliquer les deux couvre-joints.
- Introduire dans la gorge extérieure du caoutchouc d'étanchéité une ficelle tout le long du pourtour; faire croiser les extrémités, qui débordent de 20 cm à peu près, dans la partie supérieure.
- Le pare-brise est à introduire dans son logement de l'extérieur; à ce fin engager la partie infé-



Fig. 08/2 - Montage glace de pare-brise.

rieure du caoutchouc d'étanchéité sur le bord de l'emplacement du pare-brise et frapper, avec la paume de la main, sur le pourtour de la glace (ne pas utiliser le maillet en caoutchouc).

En même temps tirer, de l'intérieur, les extrémités de la ficelle de sorte à obliger le caoutchouc à s'engager dans son siège.

- Mastiquer, à l'aide d'une seringue, le caoutchouc d'étanchéité sur la caisse et sur la glace.
- Enlever l'excédent de mastic avec de l'essence et nettoyer la glace de pare-brise à l'alcool.
- Remettre en place les rembourrages intérieurs du pare-brise.

REPLACEMENT GLACE DE LUNETTE ARRIERE

Effectuer les mêmes opérations concernant la glace de pare-brise, sauf la dépose des rembourrages intérieurs qui n'existent pas ici, et utiliser le maillet en caoutchouc pour l'engagement de la glace dans son logement.

DEPOSE ET POSE LEVE-GLACE ET GLACE DE PORTES

- Lever la glace.
- Dévisser les vis de fixation et enlever l'enjoliveur pour manette commande intérieure de porte.
- Décrocher le ressort de butée manivelle de lève-glace et dégager la manivelle, les enjoliveurs, le ressort et la bague d'étanchéité.
- Dévisser et enlever la poignée de tirage, l'accoudoir et le guide de queue d'aronde.
- Sortir les agrafes de fixation et enlever le panneau de garnissage intérieur de porte.
- Dévisser et enlever la protection inférieure de eau sur la porte.
- Décrocher le ressort de lève-glace et baisser la glace.
- Dévisser les vis inférieures de fixation des guides des glaces descendantes AV et AR.
- Déboulonner le bas de glace de la glace elle-même.
- Soulever la glace à la main, sortir le guide inférieur, déboulonner et déposer le lève-glace.
- Baisser la glace et la dégager par le bas.

DEPOSE ET POSE GLACE PIVOTANTE AVANT

- Déposer la glace descendante de porte comme l'on vient de dire.
- Démonter la garniture pour battant de porte et le bourrelet intérieur.
- Démonter le coulisseau vertical avant de la glace descendante.
- Démonter l'encadrement extérieur.
- Sortir, de l'intérieur de la porte, le ressort de retenue du pommeau de commande glace pivotante.
- Dévisser complètement le pommeau de commande, les vis de fixation et dégager la bague de serrage avec son joint.
- Déboulonner la glace pivotante et la déposer avec le cadre.

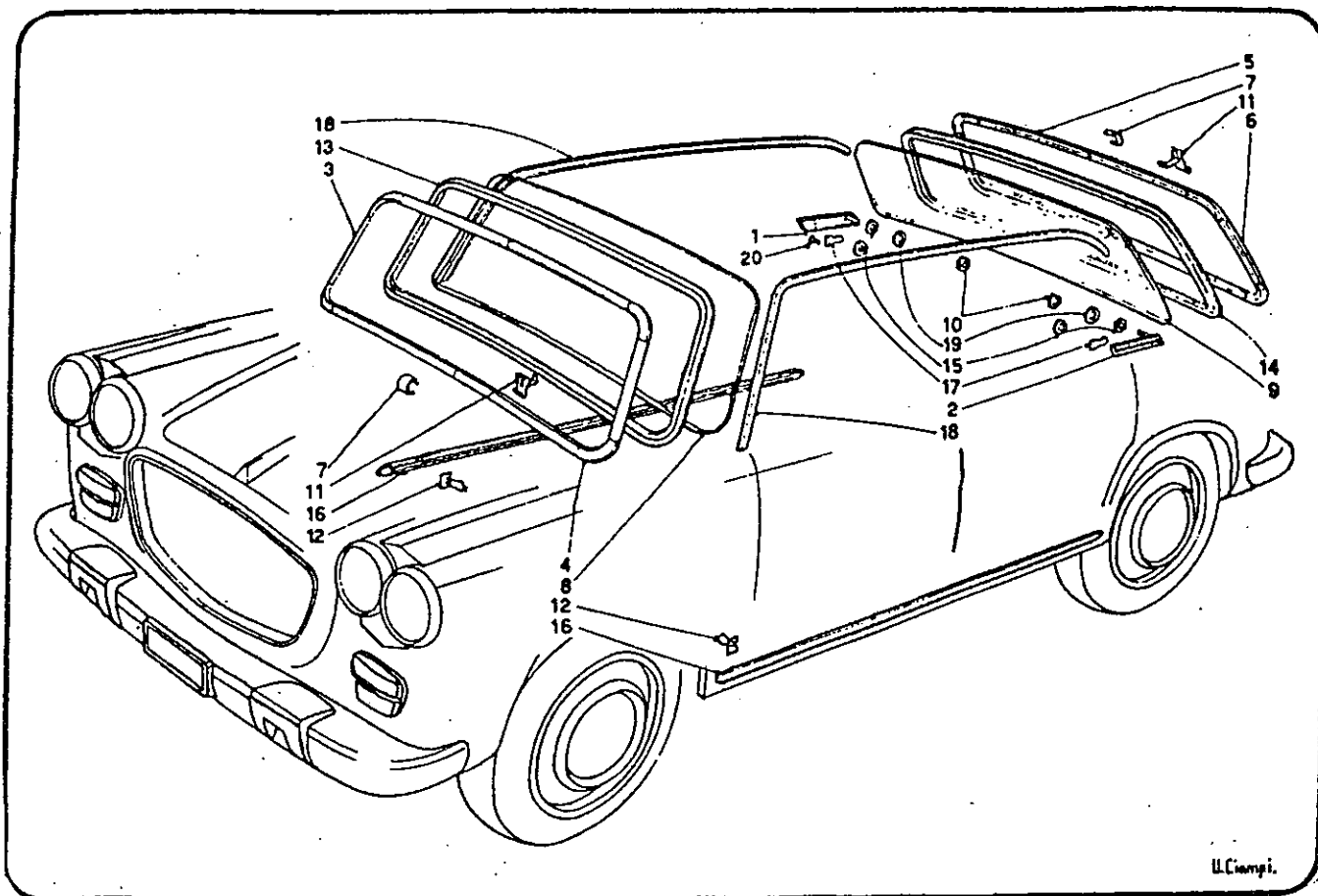
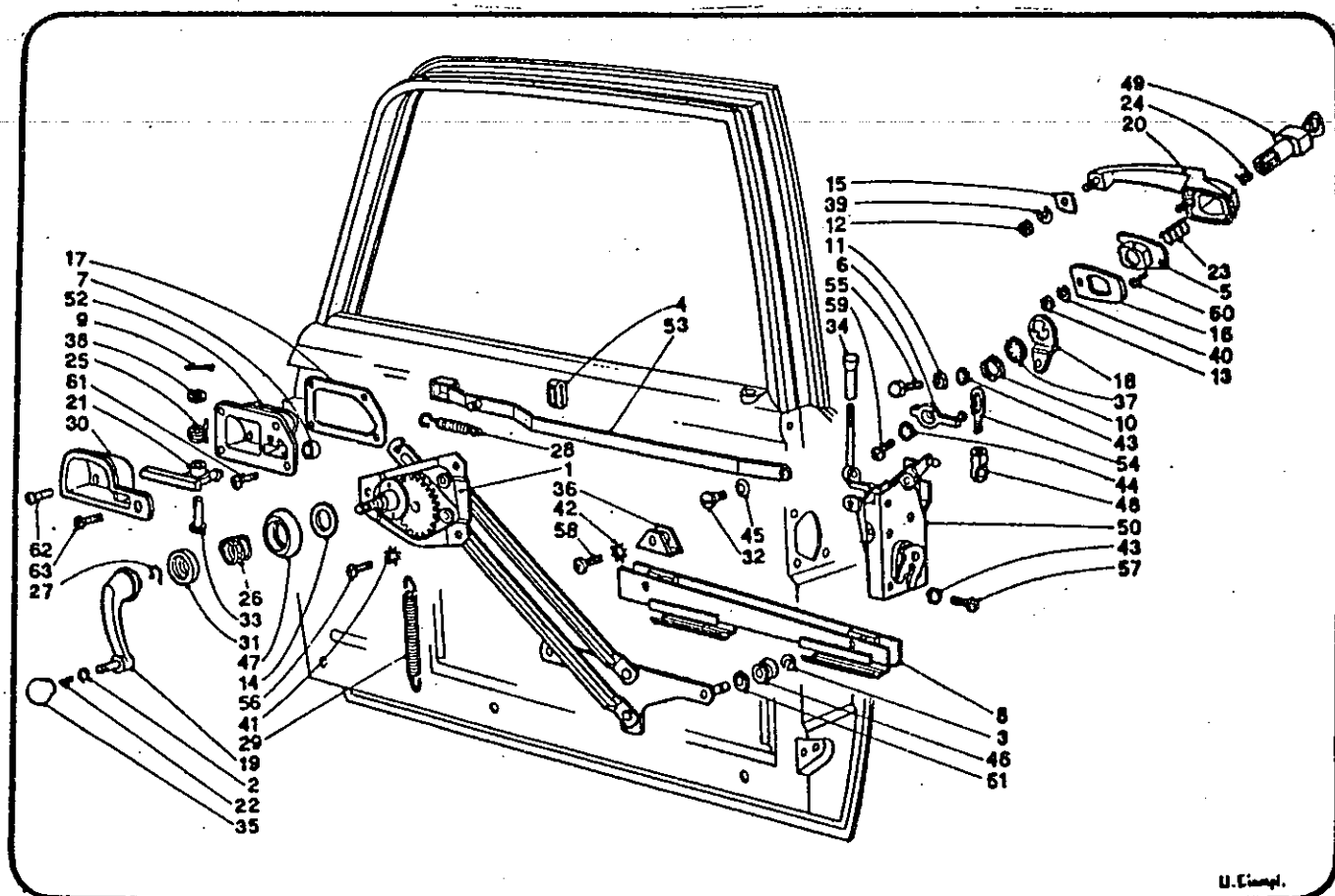


Fig. 08/3 - Glace de pare-brise.- Glace de lunette AR - Moulures. (Du Catalogue P.D.)



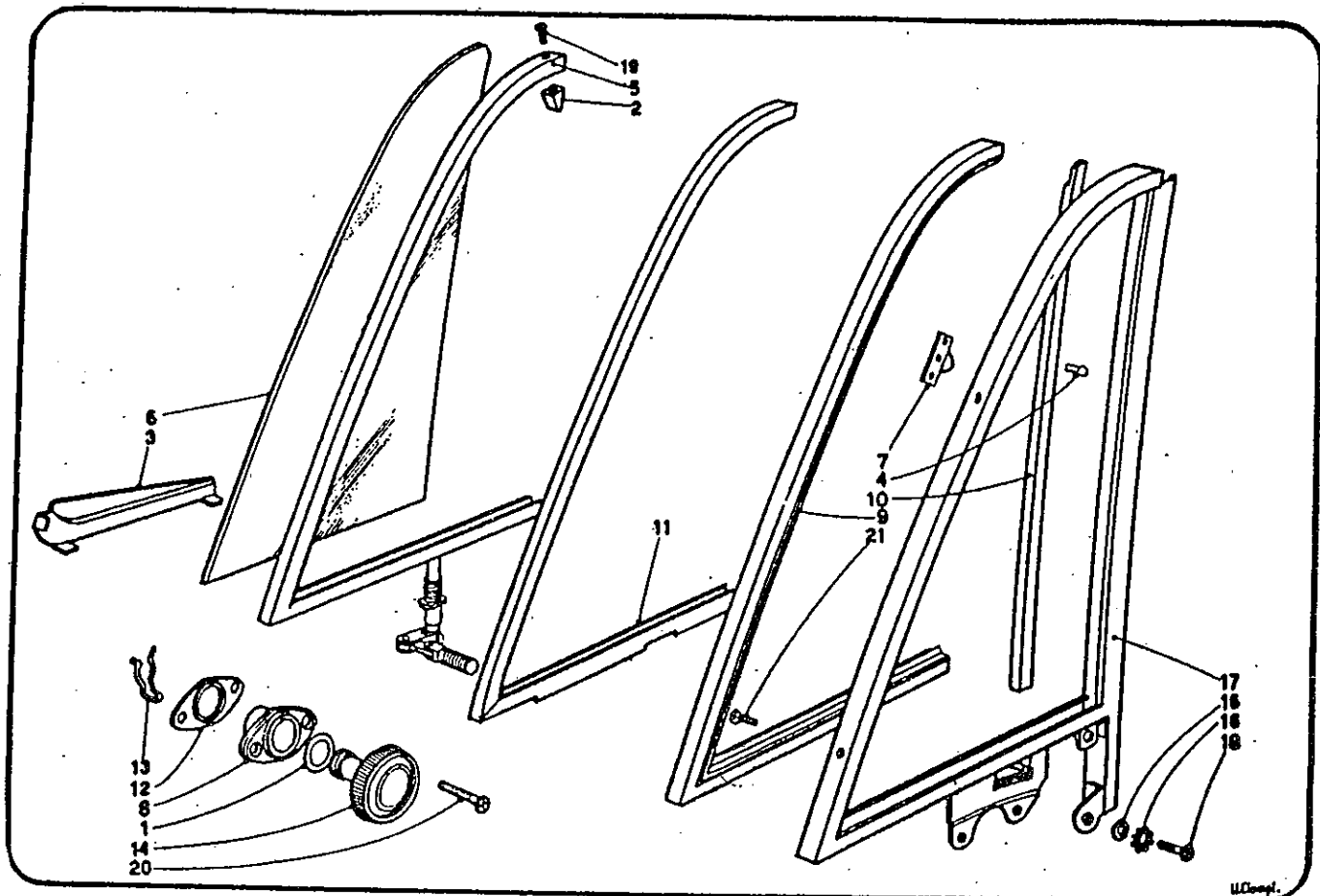
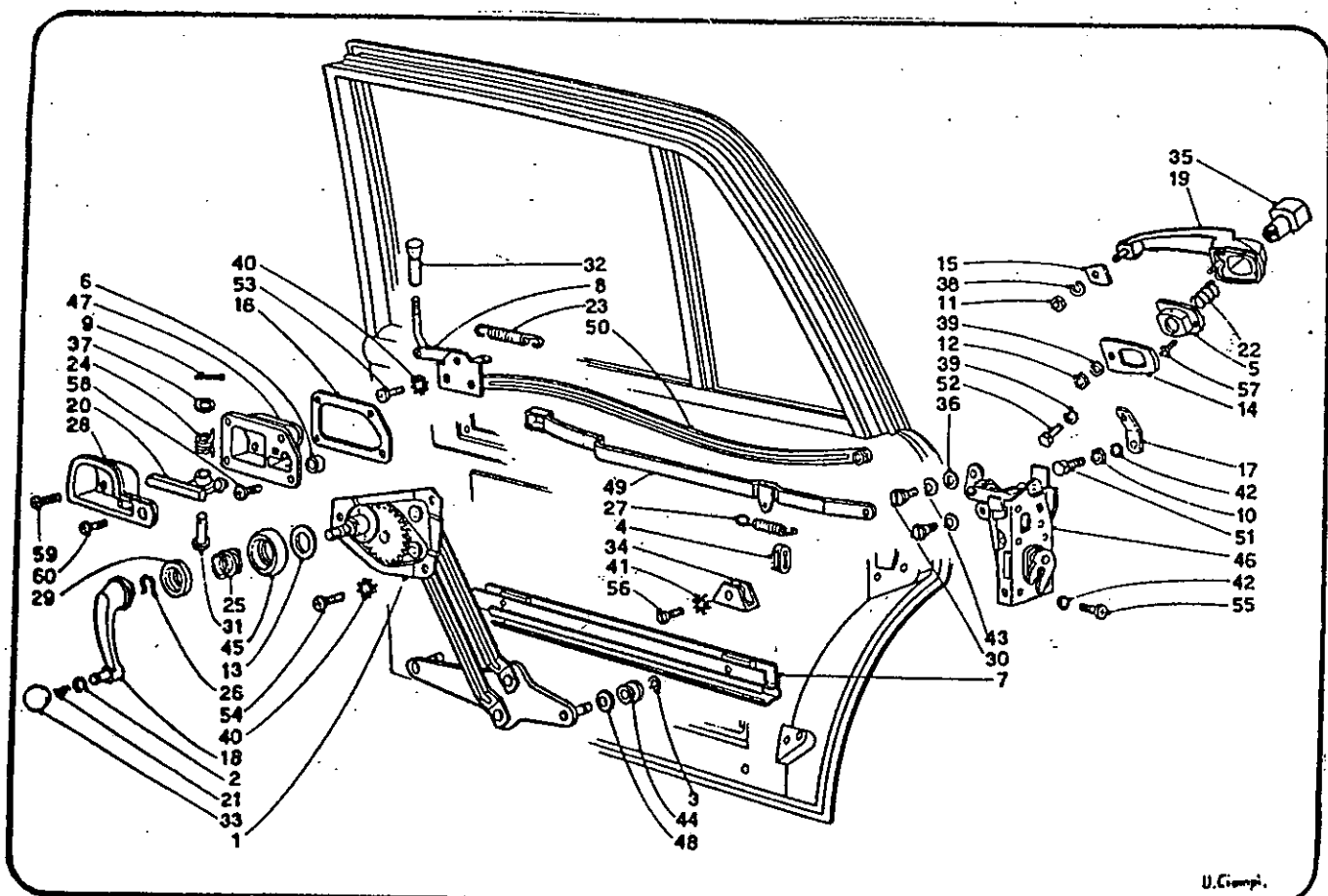


Fig. 08/5 - Glaces pivotantes portes AV. (Du Catalogue P.D.)



**DEPOSE ET POSE GLACE FIXE
DE PORTE ARRIERE**

- Déposer la glace descendante de porte comme l'on vient de dire.
- Démonter la garniture pour battant de porte et le bourrelet intérieur.
- Démonter le coulisseau vertical arrière de la glace descendante.
- Démonter l'encadrement extérieur.
- Dégager, de la porte, la glace fixe avec sa garniture d'étanchéité.

DEPOSE ET POSE PORTES

- Déposer le panneau de garnissage, débrancher les fils de l'indicateur de porte avant ouverte et les couvre-charnières supérieur et inférieur sur le montant AV (pour les portes AV).
- Extraire les ressorts pour pivots de charnières, chasser les pivots et déposer la porte.

Nota: Graisser de temps à autre les charnières.

REEMPLACEMENT SERRURE DE PORTE

- Déposer le lève-glace comme dit précédemment et maintenir la glace en haut à l'aide d'un coin en bois.
- Déboulonner et déposer le support complet de manette de commande intérieure de porte.
- Dévisser les écrous de fixation et déposer la poignée extérieure de porte.

En ce qui concerne les portes AV, sortir l'œillet de renvoi commande serrure de porte.

- Dévisser la tirette sur la tige de condamnation porte, enlever le bouchon protecteur d'eau et dévisser la vis de fixation attache œillet de renvoi.
- Dévisser les vis inférieures de fixation du bas de glace descendante, déboulonner et dégager la serrure de la porte.

En ce qui concerne les portes AR enlever le bouchon de la fente sur le panneau intérieur et dévisser les axes de fixation tirants intérieurs à la serrure.

- Dévisser les vis de fixation serrure et la dégager de la porte.

Au cours du remontage de la serrure, vérifier, entre-bâillant la porte, que l'axe sur la gâche entre dans la fourche de la serrure et qu'il y ait une saillie de $1 \div 2$ mm.

Des cales d'épaisseur, à intercaler entre la gâche et son siège sur l'emplacement de porte, sont prévues dans le but d'obtenir les conditions qu'on vient de dire au cours du remontage.

DEPOSE ET POSE CAPOT MOTEUR

- Décrocher, moyennant le levier de commande, le capot et le soulever.
- Déboulonner les pièces mobiles de charnières et déposer le capot.
Si le câble de commande ouverture capot est cassé, opérer comme suit:
- Introduire à travers la grille de calandre un poinçon de sorte à déplacer le levier de verrouillage de gauche vers la droite, dégageant par conséquent le pêne du verrou de capot.
- Remplacer le câble commande ouverture et en régler l'ouverture.

**DEPOSE ET POSE COUVERCLE
DE COFFRE ARRIERE**

- Avec la clef ouvrir la serrure et presser le poussoir de verrouillage.
- Soulever le couvercle, enlever les axes d'ancrage du support compensateur et déposer celui-ci.
- Déboulonner les pièces mobiles de charnières et déposer le couvercle.
S'il n'est pas possible d'ouvrir la serrure du couvercle parce que celle-ci est endommagée, enlever la banquette arrière, le dossier, la tôle de division et au moyen d'une tige agir sur le levier de fermeture.

DEPOSE ET POSE PARE-CHOC AVANT

- Dévisser les vis de fixation supports de pare-chocs avant à la caisse et déposer le pare-chocs complet.
- Enlever les écrous, les vis et déposer les gardes, le porte-plaque de police, les supports et les ressorts du pare-chocs AV.
Si le joint inférieur sur la tôle inférieure avant de caisse est à déposer, le dégager en décrochant les retenues.

DEPOSE ET POSE PARE-CHOC ARRIERE

- Déboulonner, du pare-chocs AR, la pièce inférieure arrière de caisse et la déposer.

- Enlever la lanterne plaque de police et en débrancher le fil électrique.
- Dévisser les vis de fixation ressorts, les butées des extrémités pare-chocs à la caisse et déposer le pare-chocs complet.
- Déboulonner et déposer les gardes et les catadioptriques du pare-chocs arrière.

DEPOSE ET POSE CALANDRE ET VOLETS RADIATEUR

- Effectuer les opérations dont au paragraphe « Dépose radiateur » (groupe 01 - Moteur).
- Dégager le câble de l'axe commande volets radiateur et déposer le support commande volets.
- Sortir la jauge d'huile.
- Déboulonner et déposer la prise d'air AV.
- Déboulonner latéralement la calandre et la déposer avec les volets et la marque.
- Déboulonner et déposer la moulure de calandre et le joint relatif.
- Contrôler le fonctionnement des volets et du câble de commande.

DEPOSE ET REMPLACEMENT GARNITURES DE PORTES ET EMBLACEMENT DE PORTES

Portes avant

- Dégager la garniture pour battant AV supérieur de la retenue sur la porte.
- Démonter les garnitures pour battant AR, pour battant AV inférieur et pour battant inférieur.

Portes arrière

- Dégager la garniture pour battants supérieur et arrière de la retenue sur la porte.
- Démonter la garniture pour battant inférieur.
- Dévisser les vis de fixation retenues supérieure et inférieure garniture pour battant AV et enlever la garniture.

Emplacement portes

- Déboulonner le bas de marche et enlever le bourrelet en caoutchouc.
- Dégager du montant emplacement portes, la garniture pour battant inférieur porte AV et la retenue relative.

Nota: Nettoyer à l'essence les surfaces sur lesquelles sont à coller les garnitures à l'aide de la « pluricolla ».

Les garnitures supérieures de portes, à introduire dans le creux de retenue, sont collées seulement aux deux extrémités et dans les points de courbure.

REEMPLACEMENT CAOUTCHOUC D'ETANCHEITE DE COFFRE AR

- Déposer la moulure de retenue caoutchouc de étanchéité inférieur de coffre.
- Enlever le caoutchouc à remplacer et nettoyer à l'essence rectifiée toute trace de mastic sur la caisse.
- Nettoyer à l'essence le neuf caoutchouc à monter et enduire de mastic « pluricolla » la surface d'attache.
- Laisser sécher quelques minutes durant et appliquer le caoutchouc d'étanchéité dans son siège.

REEMPLACEMENT CAOUTCHOUC D'ETANCHEITE DE CAPOT

- Enlever le caoutchouc à remplacer et nettoyer à l'essence toute trace de mastic sur la caisse.
- Nettoyer à l'essence le neuf caoutchouc à monter et enduire de mastic « pluricolla » la surface d'attache.
- Laisser sécher quelques minutes durant et appliquer le caoutchouc d'étanchéité dans son siège.

DEPOSE BANQUETTES ET DOSSIERS

- Déposer les coussins des banquettes AV et AR.
- Décrocher les ressorts de rappel de la banquette AV.
- Dévisser les vis de fixation patte d'accrochage des articulations pour le réglage du dossier et déposer ce dernier.
- Déboulonner les glissières et les déposer en même temps que la base de banquette.
- Déboulonner la base de banquette AR et la déposer.
- Dévisser les vis de fixation patte d'accrochage du dossier AR et sortir le dossier du bas vers le haut.

DEPOSE ET POSE REMBOURRAGES PLANCHE DE BORD

- Déposer les rembourrages des montants de la traverse supérieure, et de la partie supérieure de la planche de bord.

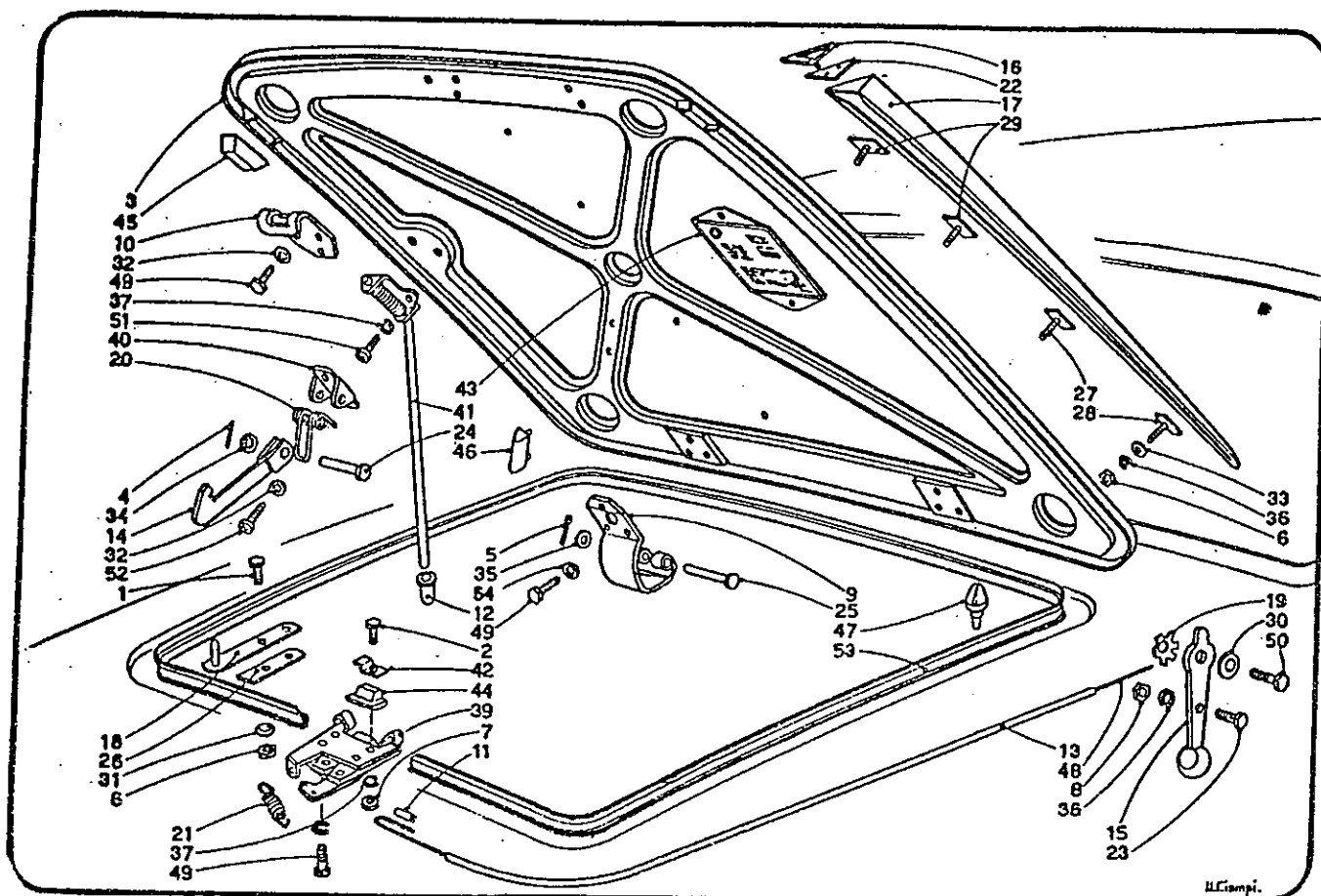
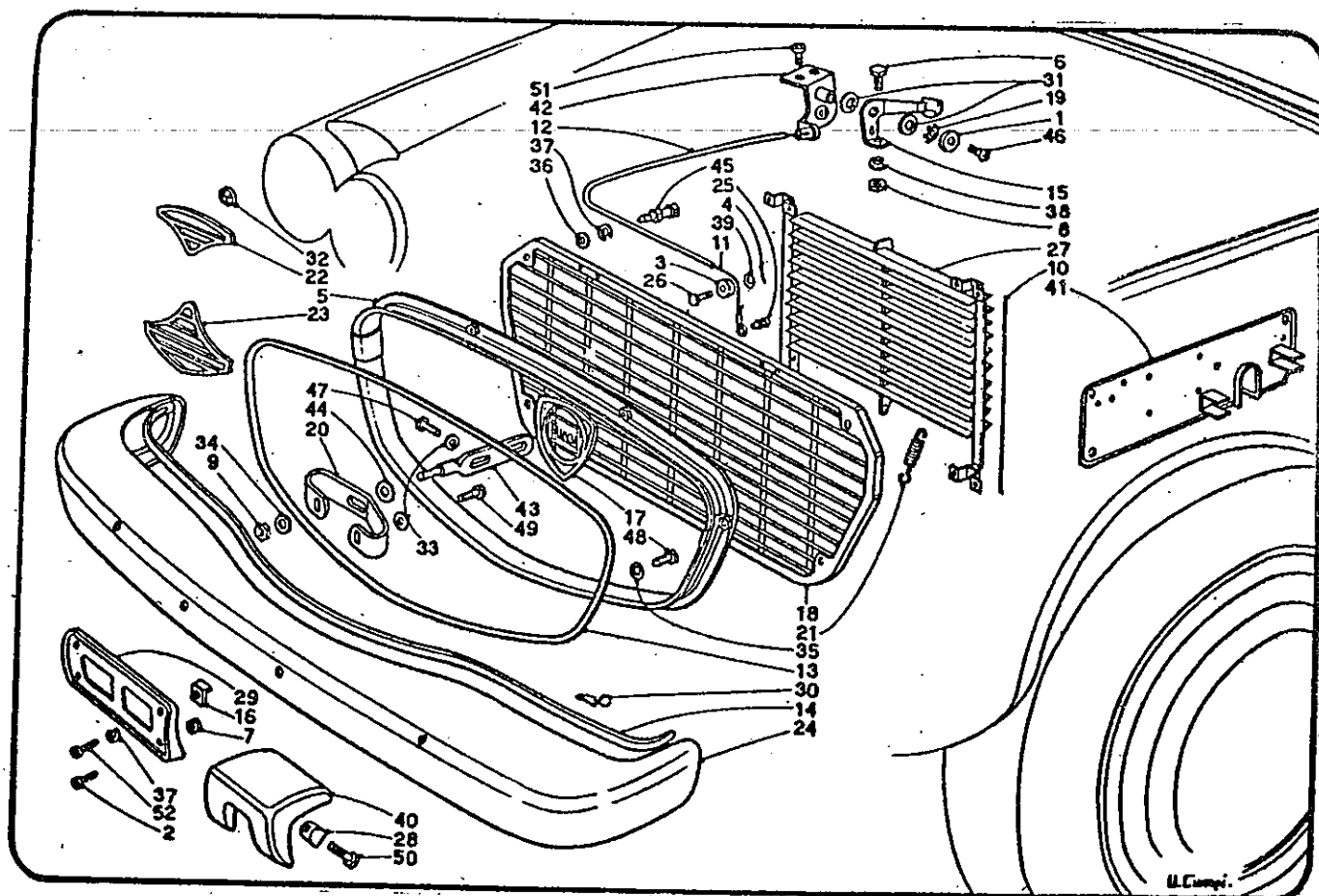


Fig. 08/7 - Capot - Commande ouverture capot.(Du Catalogue P.D.)



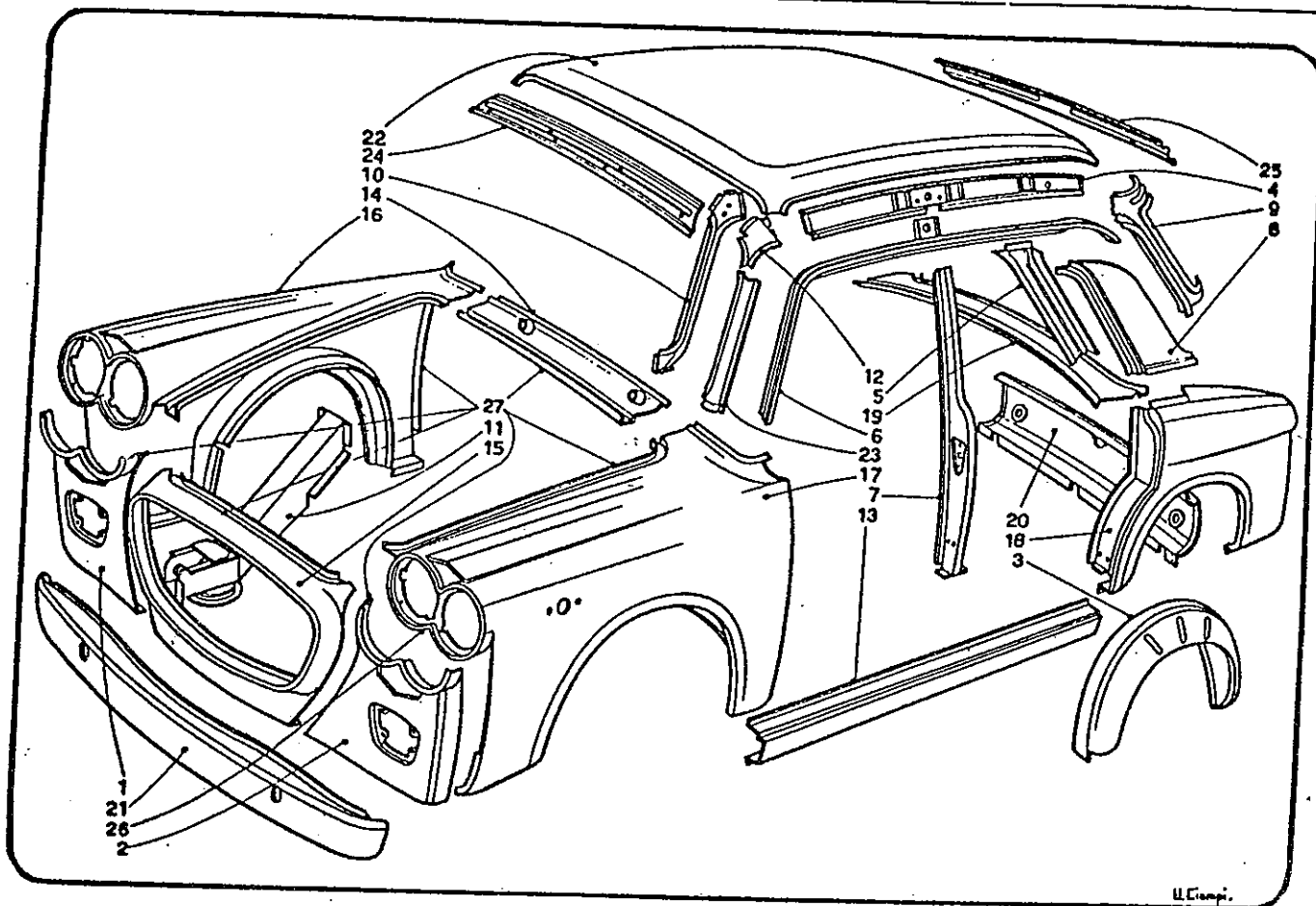
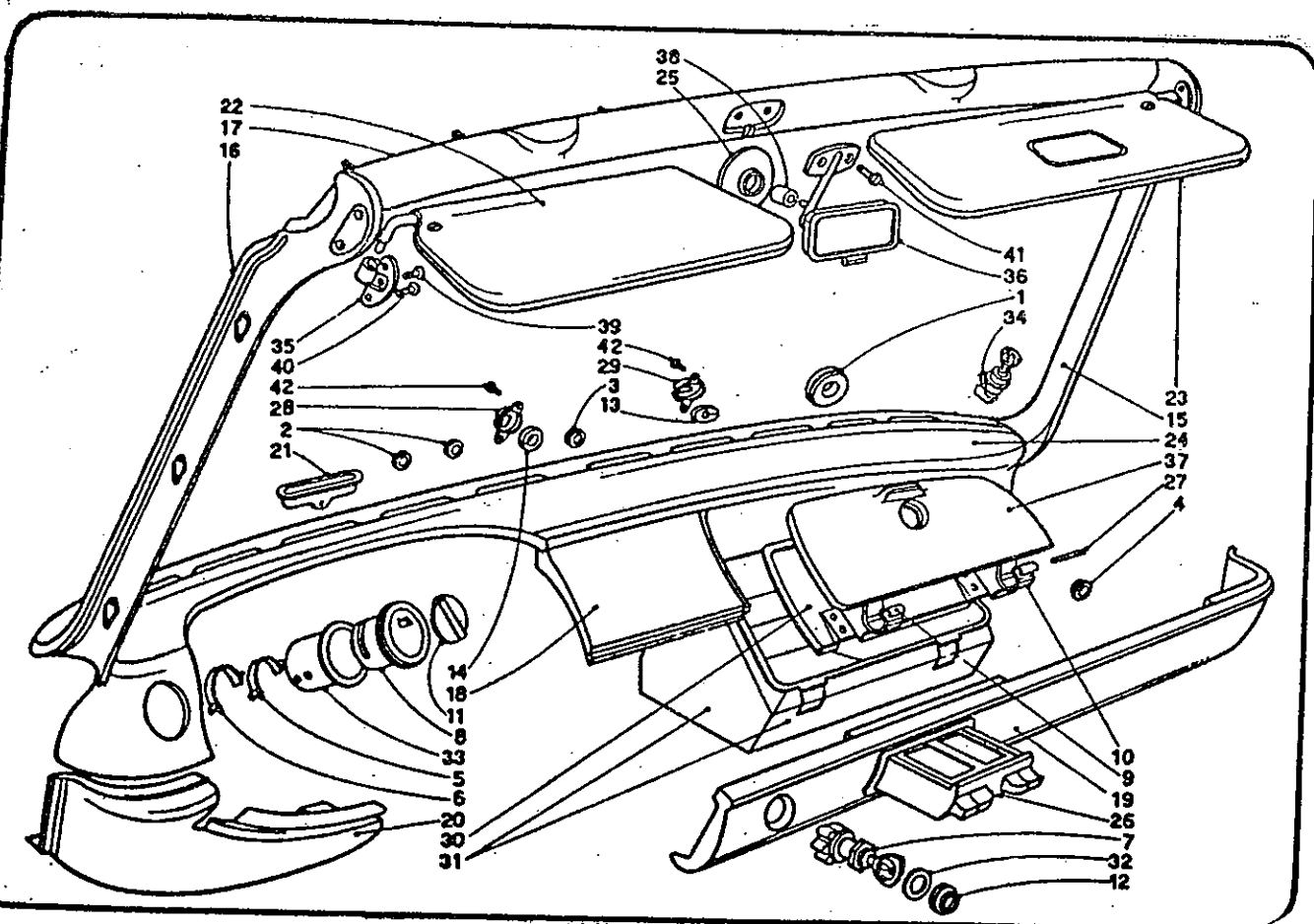


Fig. 08/9 - Eléments extérieurs de la caisse. (Du Catalogue P.D.)



- Déposer le rembourrage côté conduite et le rembourrage inférieur, en retirant le cendrier avec l'allume-cigare, le contact à clef et les écrous de fixation.
- Déposer la planche de bord, le siège pour interrupteurs et le volant de direction.
- Déboulonner et enlever le manchon de fixation rembourrage tableau de bord et colonne de direction, la bride pour le passage du levier de changement vitesses et le couvre-joint, après quoi dégager le rembourrage tableau de bord et colonne de direction.
- Déposer le rembourrage central de la planche de bord.
- Dévisser les écrous de fixation à la pièce mobile de charnière et déposer le couvercle de la boîte à gants.

REPLACEMENT GARNISSAGE DE PAVILLON

- Déposer la glace de lunette AR comme l'on vient de dire.
- Déposer les banquettes AV et AR complètes.
- Démonter le rembourrage de la traverse supérieure de pare-brise, les bourrelets supérieurs, verticaux et angulaires des portes AV et AR, en même temps que les retenues.
- Déposer les plafonniers.
- Démonter le garnissage de la planche à paquets.
- Démonter l'arceau AV, détacher le garnissage de pavillon des emplacements du pare-brise et de la lunette AR; décoller les parties AV, AR et latérales.
- Déboulonner les arceaux et déposer le garnissage de pavillon.

Introduire dans le nouveau garnissage les arceaux que l'on vient de démonter, en gardant pour chacun d'eux la position primitive. Remonter le garnissage neuf sur la voiture en commençant par les arceaux centraux et les fixer par l'entremise des vis. Prendre soin que le garnissage soit bien tendu et remettre en place l'arceau AV. Coller les lisières du garnissage neuf suivant le mode de celui déposé.

Remonter la glace de la lunette AR, le rembourrage de la traverse supérieure de pare-brise, les bourrelets supérieurs, verticaux et angulaires de raccords, tout en disposant les retenues régulièrement sur le pourtour.

REVISION DE L'ENSEMBLE POUR CLIMATISATION VOITURE

- Vidanger l'eau du radiateur étant le robinet du climatiseur ouvert.
- Débrancher les tubulures eau du climatiseur et du robinet.
- Déboulonner et déposer le robinet.
- Décrocher le ressort et le câble de commande volet prise d'air AV.
- Déconnecter le tube reliant la prise d'air AV à la buse de dégivrage sur la planche de bord.
- Débrancher les câbles électriques du moteur pour climatisation.
- Dégager, de la calandre, la prise d'air AV et enlever de l'intérieur de celle-ci le moteur pour climatisation.
- Débrancher les tubes de refoulement air chaud aux diffuseurs latéraux.
- Déboulonner et déposer le radiateur pour climatiseur et le tube reliant la buse de dégivrage au climatiseur.
- Contrôler les pièces démontées, le fonctionnement des commandes et remplacer les pièces usagées.

REPLACEMENT AILE AVANT

Nota: Il est recommandable d'exécuter cette opération, et celles qui suivent, à caisse nue, c'est-à-dire sans portes, sans garnissages intérieurs et sans les groupes mécaniques concernés; de même sans toutes les parties qui peuvent être endommagées par les différentes opérations de découpage, de soudure, de finissage et de vernissage. Pour placer la caisse dans la position de travail la plus convenable, employer les outils 8087010 - 8087012 - 8087014 et le support 8087001.

- Effectuer les opérations dont aux paragraphes « Dépose glace de pare-brise », « Dépose portes », « Dépose pare-chocs avant » et « Dépose calandre ».
- Dévisser les vis de fixation retenue extrémité supérieure et démonter la garniture pour battant AV de porte.
- Déposer la moulure de bas de caisse.
- Déposer les phares, les feux de position, les clignoteurs et le servo-frein qui sont sur l'aile gauche s'il s'agit de cette dernière.

- Déposer l'aile à remplacer en la coupant sur le pourtour d'assemblage à la caisse; de même présenter l'aile neuve pour l'ajustage aux autres parties.
- Assembler l'aile neuve dans sa position correcte en l'ajustant aux emplacements de calandre, de capot, de porte (à ce fin laisser la porte relative fixée aux charnières) et de pare-brise. Pour ce dernier on a prévu le calibre 8085124. Parfaire les soudures à l'étain.

REEMPLACEMENT LONGERON ET PROLONGEMENTS AV

- Effectuer la dépose de l'aile comme l'on vient de dire.
- Dévisser les vis de fixation et déposer la tôle AV inférieure côté AV.
- Repérer les pièces qui sont à remplacer en coupant et en perçant les points de soudure. Pendant ces opérations tenir compte aussi du pourtour d'assemblage des pièces neuves à monter.
- Redresser les parties déformées qui ne sont pas remplacées.
- Mettre en place les pièces neuves en commençant des points de fixation du châssis auxiliaire à la caisse et de la partie AV pour déterminer la position correcte des autres pièces à monter. (Voir croquis 660 F).

REEMPLACEMENT AILE ARRIERE

- Effectuer les opérations dont aux paragraphes « Dépose pare-chocs arrière » et « Dépose portes arrière ».
- Dévisser les vis pour enlever le bas de marche, les bourrelets en caoutchouc et la moulure de bas de caisse.
- Effectuer les opérations dont au paragraphe « Dépose glace de lunette arrière ».
- Enlever les coussins, le dossier, la tôle de division et le garnissage du montant arrière.
- Enlever l'insonorisant sur le flanc de l'emplacement du coffre à bagages et la moulure de couronne AR.
- Déposer les lanternes arrière.
- Déposer l'aile à remplacer en la coupant sur le pourtour d'assemblage à la caisse.
- Assembler l'aile neuve dans sa position correcte en l'ajustant à la porte (porte en place sur les charnières), à la doublure du longeron, aux emplacements du coffre AR et de la glace

de lunette AR. Pour cette dernière on a prévu le calibre 8085125. Parfaire les soudures à l'étain.

REEMPLACEMENT ENSEMBLE FACE AVANT

- Effectuer les opérations dont aux paragraphes « Dépose calandre » et « Dépose pare-chocs avant ».
- Déposer les éléments à remplacer en les coupant sur le pourtour d'assemblage à la caisse, si l'on remplace l'ensemble complet.
- S'assurer que les éléments des ailes avant et les jets d'eau ne soient pas déformés.
- Souder le nouveau élément ou la partie remplacée et parfaire la soudure à l'étain. Tenir compte que le service P. D. fournit seulement l'ensemble face avant complet.

REEMPLACEMENT BAS DE CAISSE

- Effectuer les opérations dont aux paragraphes « Dépose calandre », « Dépose pare-chocs avant », « Dépose portes »; démonter la moulure de bas de caisse et la tubulure freins.
- Effectuer les opérations de dépose du châssis auxiliaire complet de moteur, de suspension avant et de commande de direction (voir groupe 01).
- Démonter et agencer la câblerie électrique du faisceau.
- Désassembler le bas de caisse des ailes, du pied de milieu, du flanc du plancher, et graduellement des renforts intérieurs, en coupant et en perçant près des points de soudure, jusqu'à la dépose totale.
- Assembler le nouveau bas de caisse, qui est livré de dimension plus grande pour son ajustage à la caisse.
- Contrôler la position d'équerre de la caisse après et avant la soudure (voir les croquis 660 F et 663 F) et enfin parfaire les soudures à l'étain.

REEMPLACEMENT PAVILLON

- Déposer le garnissage de pavillon et les pièces relatives.
- Déposer les moulures de jets d'eau de pavillon.
- Tenir compte du contour du pavillon neuf pour déterminer les points où couper celui qui est à remplacer; à cet effet déceler et percer ou couper les points de soudure.

- Pour le contrôle du jeu entre portes et pavillon, utiliser les portes elles-mêmes comme calibre en les laissant en place.
- Pour les contrôles, utiliser le calibre 8085124 pour le siège de pare-brise et le calibre 8085125 pour le siège de la lunette AR.

REVISION DE LA CAISSE

Pour la réparation des froissements et des déformations d'une certaine gravité à la suite d'accident, il vaut mieux déposer les ensembles mécaniques et les garnissages de la carrosserie; en revanche cette dépose n'est pas nécessaire lorsque les enfoncements sont très légers. Un contrôle préliminaire de la position d'équerre de la caisse peut avoir lieu à l'aide de la tige 8085024 et d'après le croquis 660 F.

Se servir éventuellement de l'outillage hydraulique 8083029 pour tout redressement.

Pour exécuter les contrôles indiqués par le croquis 663 F, placer la caisse sur les supports et soutiens 8087001 - 8087010 - 8087012 - 8087014.

Pour l'antirouille, les mastics et la peinture sont prévues les pistolets 8098504 - 8098505, les bols 8098506 - 8098507 - 8098510, le dépurateur et le régulateur de pression 8098502. Les peintures sont séchées au moyen du dessiccateur à rayons infrarouges 8098512 et astiquées à la polisseuse portative 8096442 ou similaire.

LAVAGE VOITURE

Avoir soin de laver la voiture à froid et jamais au soleil, employant de l'eau froide ou tiède en quantité pour favoriser l'enlèvement de la poussière et de la boue. Ne jamais diriger un jet violent contre la voiture car celui-ci force la poussière et la boue dans la peinture.

Laver à l'éponge avec une grande quantité de eau; ensuite rincer et sécher à la peau de chamois propre trempée et essorée à plusieurs reprises.

Pendant le lavage soulever les balais de l'essuie-glace pour ne pas les endommager.

Ne jamais employer le savon et les détersifs ou les shampoings si ne sont pas complètement neutres.

Pour raviver les surfaces ternies choisir avec soin un des produits du commerce (polish).

- Enduire de « polish » la surface à traiter et laisser sécher complètement avant de lustrer, autrement on risque d'enlever le vernis jusqu'à l'apprêt.

Les taches de graisse, d'huile ou du goudron sur la peinture peuvent être enlevées à l'essence rectifiée; tout de suite frotter avec un chiffon sec.

Pour maintenir une peinture brillante:

- Ne pas exposer longuement la voiture au soleil.
- Eviter de laisser la voiture en plein air pendant la nuit, car les variations de température favorisent le vieillissement et l'oxydation de la peinture.
- Eviter tout contact d'essence, d'alcool, de solution de soude, de solvants, de liquide freins ou de résine synthétique thermoplastique avec la peinture.

Après le nettoyage, enduire les chromes de vaseline neutre et les frotter avec des chiffons; pour les glaces on conseille l'emploi d'alcool dilué.

- Lustrer les pare-chocs en acier inoxydable avec de la pâte émeri très fine ou avec le « polish ».

NETTOYAGE INTERIEUR VOITURE

Nettoyer à la brosse les tapis et les garnitures en drap, ou mieux encore, utiliser un aspirateur.

Les taches de graisse peuvent être enlevées avec de l'essence rectifiée ou à l'aide d'un produit de nettoyage volatil.

Les tapis en laine sont lavés moyennant les normaux détersifs du commerce.

NETTOYAGE ET PROTECTION DU DESSOUS DE LA VOITURE

Enduire d'insonorisant les pièces qui ont été remplacées.

Après le lavage, pulvériser le dessous de la voiture avec un voile de solution anti-rouille.

Maintenir en bon état l'insonorisant pour éviter tout bruit.

ENTRETIEN DES PNEUS A BANDES BLANCHES

Les laver avec de l'eau et du savon.

Dans le commerce il y a des détersifs pour éliminer les taches et le jaunâtre des bandes; parmi ceux-ci il y a le « Bapolio » produit par la Société Pirelli.

LISTE DES OUTILS

8045110	Calibre pour montage supports suspension AV sur châssis auxiliaire (à employer avec 8045111).	8085122	Traverse pour contrôle support AV suspension AR.
8045111	Calibre pour contrôle alignement support suspension AV sur châssis auxiliaire (à employer avec 8045110).	8085123	Traverse pour contrôle support AR suspension AR.
8081006	Clef pour écrou de moyeu d'essue-glace.	8085124	Calibre pour contrôle siège glace de pare-brise.
8082002	Extracteur pour moyeu porte-balais de essue-glace.	8085125	Calibre pour contrôle siège glace de lunette arrière.
8083046	Housse pour ailes AV.	8087010	Soutien AV pour révision et renversement caisses.
8083047	Housse pour intérieur portes AV.	8087012	Soutien AR pour révision et renversement caisses.
8083048	Housse pour sièges AV.	8087014	Supports pour soutien AV révision et renversement caisses (à employer avec 8087010).
8085118	Calibre pour contrôle position d'équerre des caisses et des châssis auxiliaires composé par:	8095475	Micromètre de profondeur au centième (de 25 ÷ 50 mm).
8085024	Tige pour mesurage repères traverses de contrôle caisses et châssis.	8095850	Calibre de profondeur pour mesures de 30 ÷ 40 mm (à employer avec comparateur 8095122).
8085107	Longeron central pour traverse contrôle caisse et châssis.	8097308	Crochet pour soulever extrémité AV voiture.
8085119	Traverse pour contrôle attache AV châssis sur caisse et sur châssis et attache AV moteur.	8097309	Crochet pour soulever extrémité AR voiture.
8085120	Traverse pour contrôle attache support suspension AV sur caisse et sur châssis.	8097821	Traverse pour vérin hydraulique 8097760 levage extrémité AV voitures.
8085121	Traverse pour contrôle attache AR châssis sur caisse et sur châssis et attache AR de B.V.	8097823	Traverse pour soulever partie AV voiture (à employer avec 8097760 ou 8097763).

LISTE DES CROQUIS

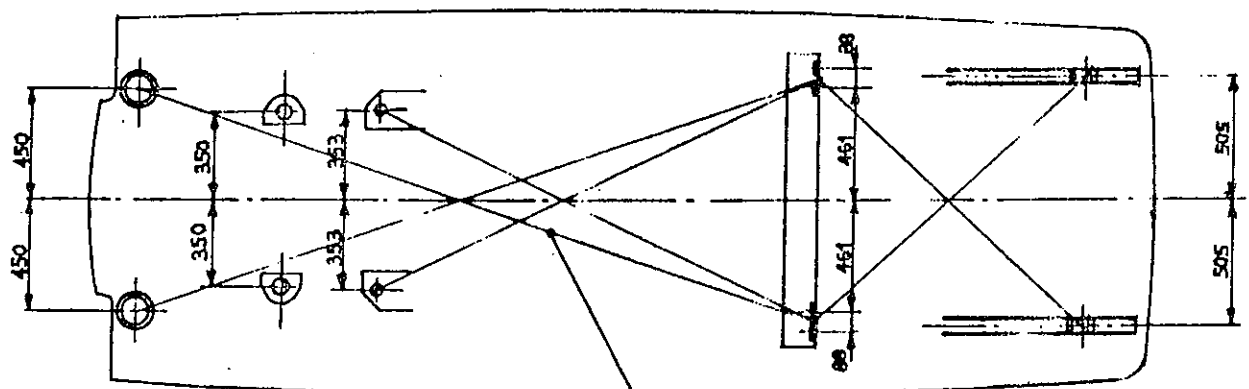
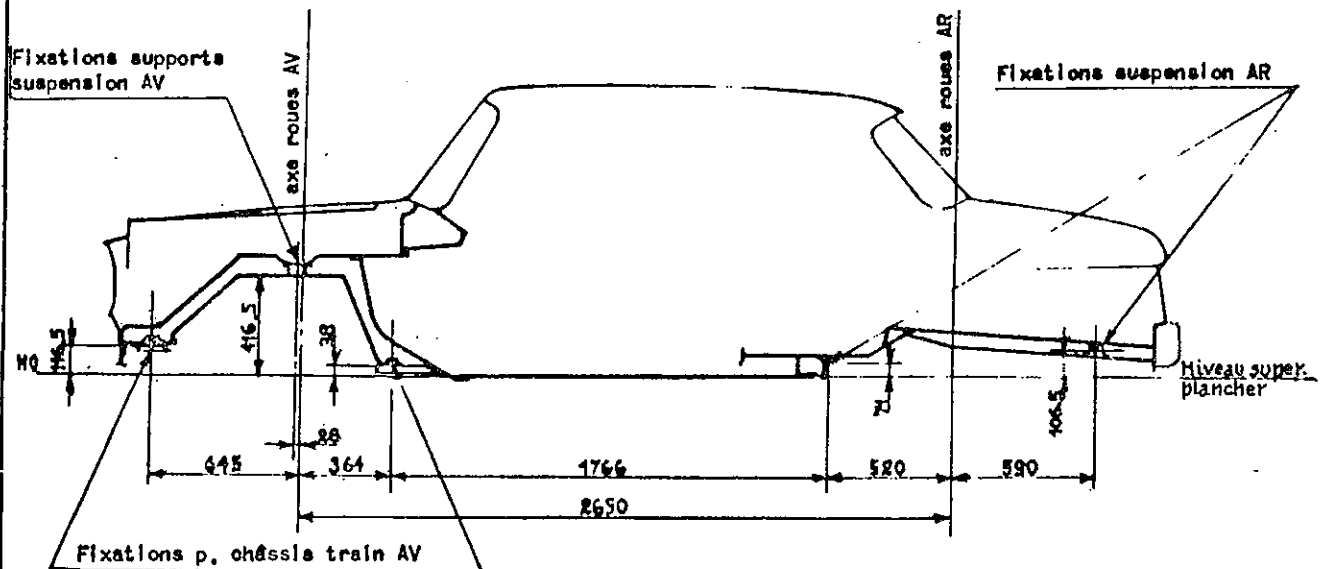
660 F	Schéma fixations: châssis train AV, B.V.-propulseur, suspension AV et AR.	663 F	Schéma du montage du calibre 8085118 pour contrôle position d'équerre caisse et châssis pour ensembles AV.
662 F	Schéma contrôle position d'équerre supports centraux châssis de train AV moyennant calibre 8045110 et 8045111.	669 F	Données principales de serrage moyennant clefs dynamométriques 8091134 - 8091135 - 8091137.

LANCIA & C.
FABBRICA AUTOMOBILI
TORINO - S. p. A.
Printed in Italy

VOITURE FLAVIA

Schéma fixations: châssis train AV,B.V.-
propulseur,suspensions AV et AR

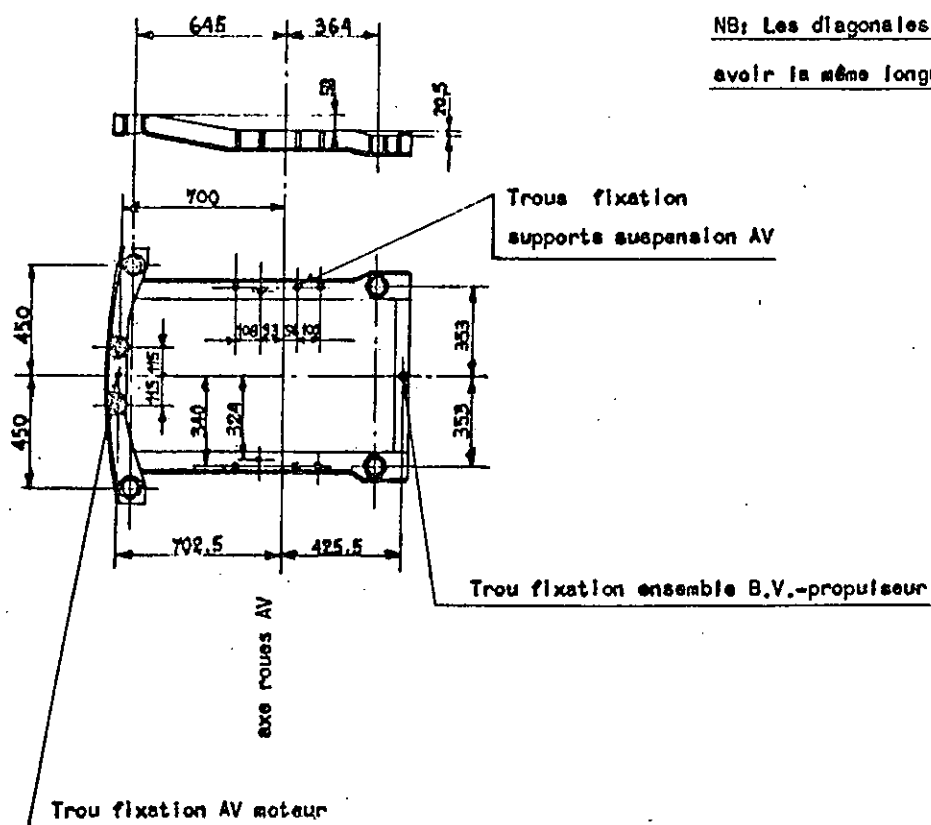
A S T
Croquis 660 F
28/12/60



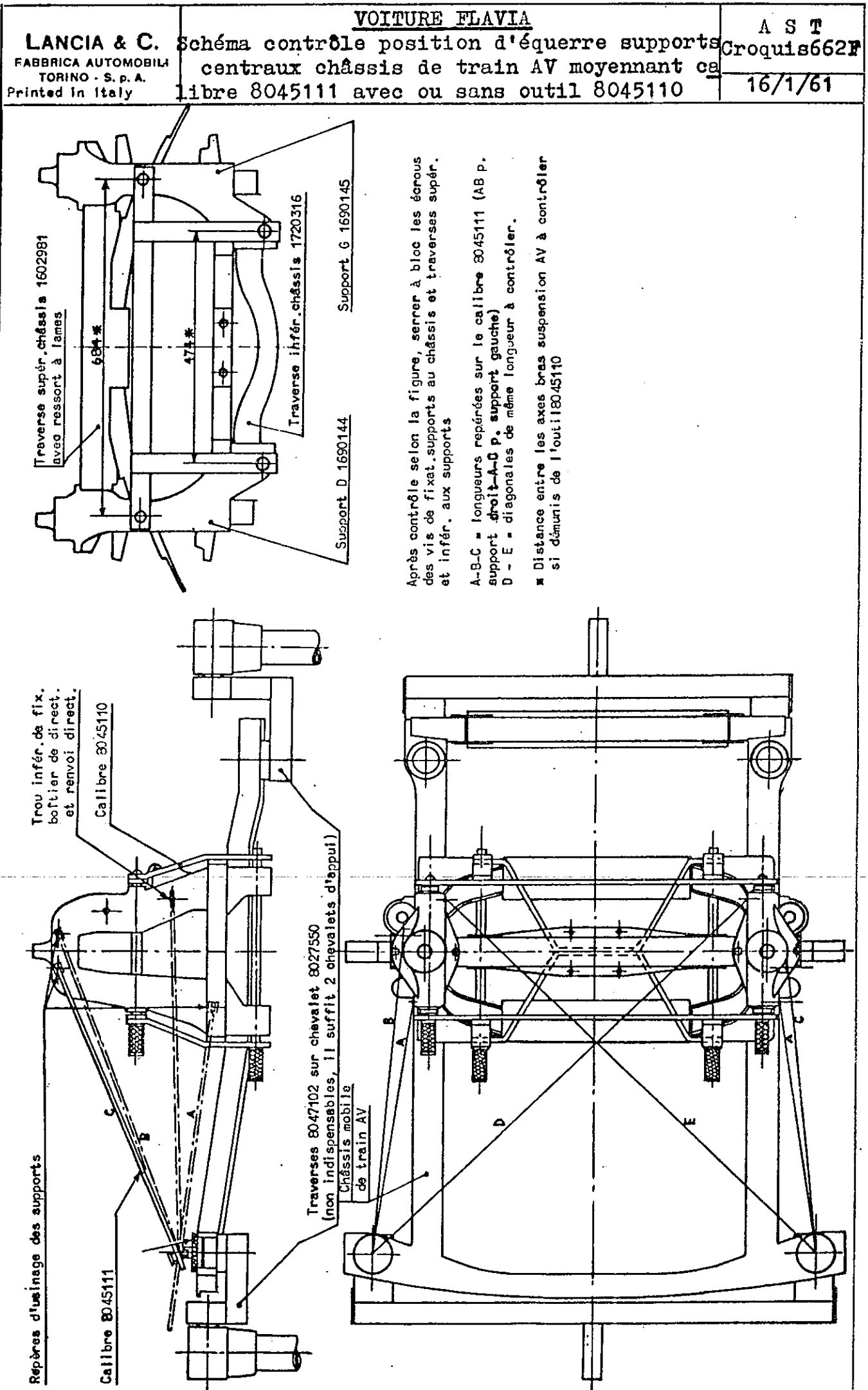
Chassis train AV

Diagonales asymétriques de contrôle

NB: Les diagonales symétriques doivent
avoir la même longueur



Modifications: 1) 3/3/61 Modifié mesures et ajouté cotes *



MODIFICATIONS: 1) 4/7/62 On a réglé le croquis p. voit. 815.130 - 2) 9/10/63 On a ajouté voit. 815.200-300-330 - 3) Ajouté voiture 815.400.

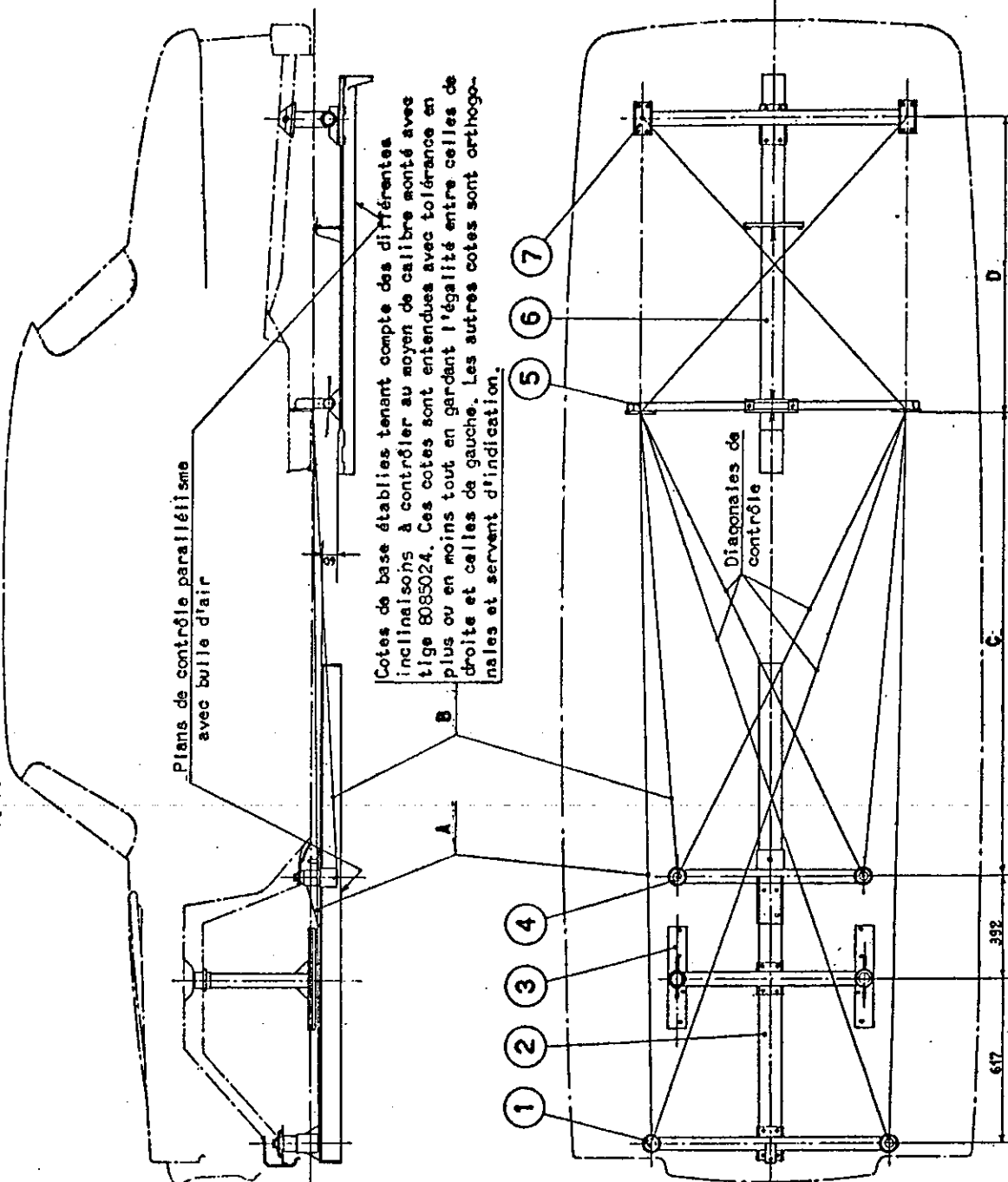
LANCIA & C.
FABBRICA AUTOMOBILI
TORINO - S. P. A.
Printed in Italy

VOITURES FLAVIA
Schéma montage du calibre 8085118 pour
contrôle position d'équerre caisse et
châssis

A S T
Croquis 663F
2/2/1961
feuille 1/2

815.00-815.200-815.300 } A = 2775,5 B = 1774,3 C = 1766 D = 1110
815.400

815.130-815.330 } A = 2605,6 B = 1605,2 C = 1596 D = 990
815.430



Pour contrôler la position d'équerre de la caisse sans déposer les ensembles, utiliser la tige 8085024 en se référant aux boulons d'attache AV et AR et au support AV ressort à lames AR indiqués par x, en contrôlant l'égalité des cotes longitudinales et des diagonales.

MODIFICATIONS: 1) 4/7/62 On a ajouté traverse 8085126 p. voit. 815.130 2) 10/10/63 - on a ajouté voit. 815.280 - 300 - 330

VOITURES FLAVIA

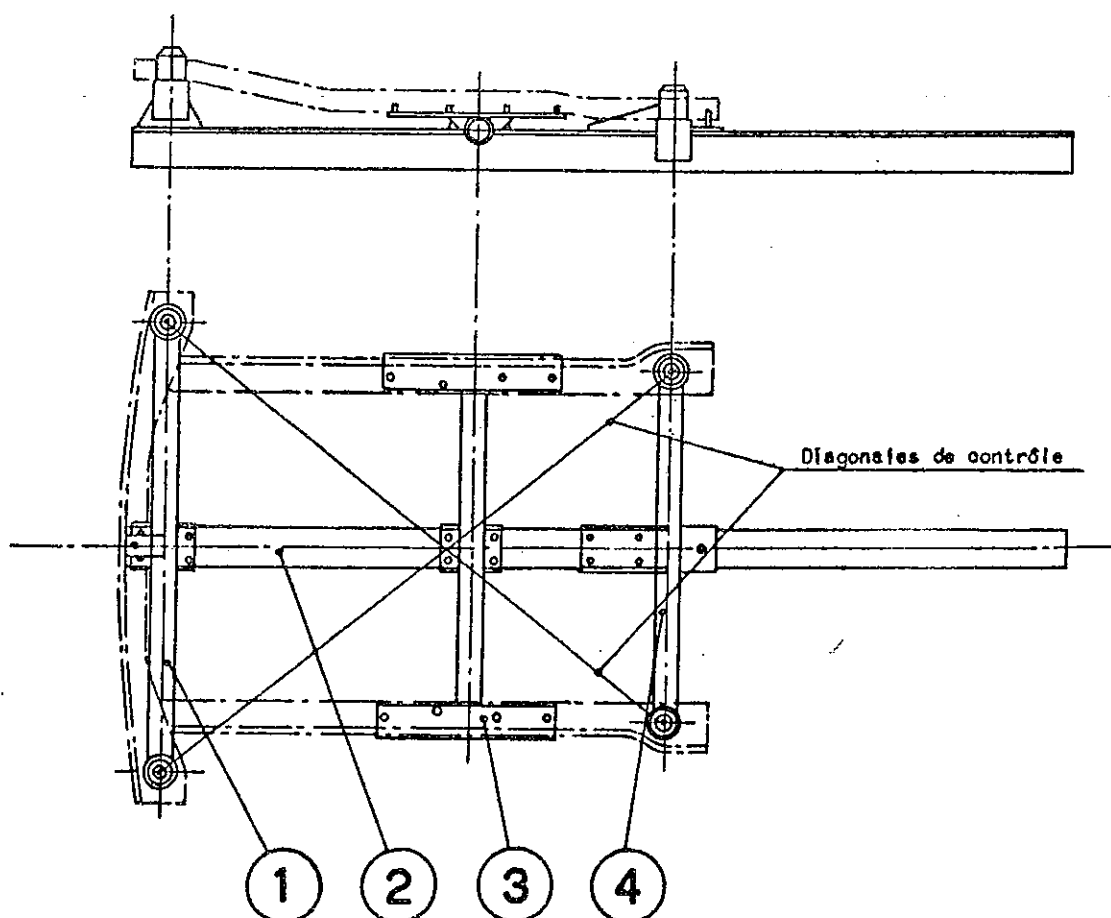
LANCIA & C.
FABBRICA AUTOMOBILI
TORINO - S. R. A.

Printed in Italy

Schéma montage du calibre 8085118 pour
contrôle position d'équerre caisse et
châssis.

A S T
Croquis 663E
2/2/1961
feuille 2/2

N° d'ordre	N° pièce	Désignation	Coef. 1	Sert aussi pour
--	8085024	Tige p. mesurage repères traverses contrôle caisses et châssis	1	Tous les types
1	8085119	Traverse p. contrôle attaches AV châssis, caisse et moteur	1	--
2	8085107	Longeron central p. traverses contrôle châssis et caisse, moteur	1	Flaminia
3	8085120	Traverse p. contrôle attache support suspens. AV sur caisse et sur châssis	1	--
4	8085121	Traverse p. contrôle attaches AR châssis, caisse et B.V.	1	--
5	8085122	Traverse p. contrôle support AV suspension AR	1	--
6	8085071	Longeron central p. traverses contrôle attaches suspension AR	1	Flaminia
7	8085123	Traverse p. contrôle support AR suspension AR 815.00	1	--
7	8085126	Traverse p. contrôle support AR suspension AR 815.130	1	--



LANCIA & C.
FABBRICA AUTOMOBILI
TORINO - S. p. A.
Printed in Italy

VOITURE FLAVIA

Données principales de serrage moyennant
clefs dynamométriques 8091134 - 8091135
8091137

A S T
Croquis 669F

23/1/61

CARROSSERIE ET CHASSIS

	Couple de serrage m.Kg	Clefs à double hexagone pour clefs 8091134 - 8091135 8091137
Ecrou de fixation traverse AR à l'ensemble inférieur châssis	4	8091143
Ecrou pour traverses inférieures centrales au support central châssis	2	8091142
Vie de fixation supérieure centrale châssis à la caisse	5	8091144
Vie de fixation AV et AR châssis à la caisse	5	8091144

NB: Le serrage des vie et des écrous à la clef dynamométrique est à effectuer à sec, à savoir sans graisser
ni les filets ni les surfaces d'appui qui doivent être parfaitement propres.